

Aloituskvaiheen palautteet

21.2. – 14.3.2019

21.2.2019

Tampereen kaupunki
Asemakaavoitus

20.2.2019

VII (PYYNIKINRINNE), IV (AMURI) Tampereen taidemuseon ja Pyynikintorin alue

Elisa Oyj:llä ei ole huomauttamista asemakaavan muutokseen.

Alueella on Elisa Oyj:n tietoliikennekaapeleita joiden olemassaolo tarvitsee alueella toimijoiden tiedostaa ja huolehtia tarvittaessa niiden riittävästä suojauksesta.

Mikäli kaapeleita joudutaan siirtämään pitää siirron tarvitsijan olla hyvissä ajoin yhteydessä Elisaan ja tilata ao. siirto.

Siirrot ovat maksullisia (Maankäyttö- ja Rakennuslaki 89§).

Lisätietoja asiasta antaa projektipäällikkö Antti-Jussi Kandell
s-posti: antti-jussi.kandell@elisa.fi

Ystävällisin terveisin
Elisa Oyj
Coverage and Availability Services

Mika Björkqvist
Projektipäällikkö



Lähettäjä: Heinonen Pekka
Lähetetty: 5. maaliskuuta 2019 14:05
Vastaanottaja: kapakaava
Aihe: VS: Tiedoksi mahdollista kommentointia varten kaava-aineistoja, asemakaavat nrot 8667, 8755, 8747 ja 8751

Hei,

Ohessa kommentimme huleveden hallinnan näkökulmasta.

VII (PYYNIKINRINNE), IV (AMURI), Tampereen taidemuseon ja Pyyrikintorin alue, osallistumis- ja arviointisuunnitelma sekä valmisteluaineistoa, asemakaava nro 8667. (TRE:1509/10.02.01/2019) <http://www.tampere.fi/cgi-bin/kaava/kaavadoc?8667>

OAS:ssa on jo esitetty että hulevesiselvitys laaditaan. Asia OK.

XXII (HATANPÄÄ), XIII (RATINA), Viinikanlahden alue, osallistumis- ja arviointisuunnitelma sekä valmisteluaineistoa, asemakaava nro 8755. (TRE:35/10.02.01/2019) <http://www.tampere.fi/cgi-bin/kaava/kaavadoc?8755>

OAS:ssa on jo esitetty että hulevesiselvitys laaditaan. Asia OK.

NIEMI, Kiramonkatu 4, tontin jakaminen ja rakennusoikeuden lisääminen, osallistumis- ja arviointisuunnitelma sekä valmisteluaineisto, asemakaava nro 8747. (TRE: 6688/10.02.01/2018) <http://www.tampere.fi/cgi-bin/kaava/kaavadoc?8747>

Asemakaavaluonnoksessa esitetty Hule-42(1) määräys on OK. Ei tarvetta hulevesiselvitykselle.

PAPPILA, Hunninsuonkatu 10, rakennusoikeuden lisääminen, osallistumis- ja arviointisuunnitelma sekä valmisteluaineisto, asemakaava nro 8751.

(TRE:6451/10.02.01/2018) <http://www.tampere.fi/cgi-bin/kaava/kaavadoc?8751>

Asemakaavaluonnoksessa esitetty Hule-42(1) määräys on OK. Ei tarvetta hulevesiselvitykselle.

Pekka Heinonen

Erikoissuunnittelija, hulevesiasiantuntija

040 846 9458

pekka.heinonen@tampere.fi



Kaupunkiympäristön palvelualue

Viheralueet ja hulevedet

Frenckellinaukio 2 B

PL 487

33101 Tampere

www.tampere.fi

Lähettäjä: kapakaava

Lähetetty: 20. helmikuuta 2019 14:51

Aihe: Tiedoksi mahdollista kommentointia varten kaava-aineistoja, asemakaavat nrot 8667, 8755, 8747 ja 8751

Tiedoksi yksikölle mahdollista kommentointia varten

Nähtäville kuulutetaan asemakaavoitukseen liittyviä kaava-aineistoja koskien:

VII (PYYNIKINRINNE), IV (AMURI), Tampereen taidemuseon ja Pyyrikintorin alue, osallistumis- ja arviointisuunnitelma sekä valmisteluaineistoa, asemakaava nro 8667. (TRE:1509/10.02.01/2019) <http://www.tampere.fi/cgi-bin/kaava/kaavadoc?8667>

XXII (HATANPÄÄ), XIII (RATINA), Viinikanlahden alue, osallistumis- ja arviointisuunnitelma sekä valmisteluaineistoa, asemakaava nro 8755. (TRE:35/10.02.01/2019) <http://www.tampere.fi/cgi-bin/kaava/kaavadoc?8755>

NIEMI, Kiramonkatu 4, tontin jakaminen ja rakennusoikeuden lisääminen, osallistumis- ja arviointisuunnitelma sekä valmisteluaineisto, asemakaava nro 8747. (TRE: 6688/10.02.01/2018) <http://www.tampere.fi/cgi-bin/kaava/kaavadoc?8747>

PAPPILA, Hunninsuonkatu 10, rakennusoikeuden lisääminen, osallistumis- ja arviointisuunnitelma sekä valmisteluaineisto, asemakaava nro 8751. (TRE:6451/10.02.01/2018) <http://www.tampere.fi/cgi-bin/kaava/kaavadoc?8751>

LINKIT AKTIVOITUVAT VASTA 21.2.2019!

Mahdolliset kommentit tulee toimittaa **14.3.2019** mennessä os. kapakaava@tampere.fi

Ystävällisin terveisin

Sirpa Lehtonen

kaavoitussihteeri

040 800 7904

etu.sukunimi@tampere.fi



Kaupunkiympäristö

Maankäytön suunnittelu, asemakaavoitus

Frenckellinaukio 2 B

PL 487

33101 Tampere

www.tampere.fi

Lähettäjä: Deski /Telia Finland Oyj /Tampere <production-desk@teliacompany.com>
Lähetetty: 8. maaliskuuta 2019 9:06
Vastaanottaja: kapakaava
Aihe: RE: Tiedoksi mahdollista kommentointia varten kaava-aineistoja, asemakaavat nrot 8667, 8755, 8747 ja 8751

Terve,

VII (PYYNIKINRINNE), IV (AMURI)

Suunnitelma-alueella on Telian maanalaisia johtoja ja rakentamissuunnitelmien toteutuessa todennäköisesti tulee kaapeleiden siirtotarpeita.

Suunnittelua varten Telian kaapelikartat saa osoitteesta verkkoselvitys.fi.

XXII (HATANPÄÄ), XIII (RATINA)

Puhdistamon alueella ei ole Telian kaapeleita, eikä myöskään suunnitelma-alueeseen kuuluvalla vesistöalueella.

Hatanpään valtatievarressa on kaapeleita, mutta lähinnä kadun itäpuolella.

Suunnittelua varten Telian kaapelikartat saa osoitteesta verkkoselvitys.fi.

NIEMI

Alueella ei ole Telian infraa.

PAPPILA

Alueella ei ole Telian infraa.

Terveisin

Jarno Paasonen
Production Desk
Telia Company
p. 0201332710
www.telia.fi/televerkko

From: kapakaava <kapakaava@tampere.fi>
Sent: keskiviikko 20. helmikuuta 2019 14.51
Subject: Tiedoksi mahdollista kommentointia varten kaava-aineistoja, asemakaavat nrot 8667, 8755, 8747 ja 8751

Tiedoksi yksikölle mahdollista kommentointia varten

Nähtäville kuulutetaan asemakaavoitukseen liittyviä kaava-aineistoja koskien:

VII (PYYNIKINRINNE), IV (AMURI), Tampereen taidemuseon ja Pyyrikintorin alue, osallistumis- ja arviointisuunnitelma sekä valmisteluaineistoa, asemakaava nro 8667. (TRE:1509/10.02.01/2019)

<http://www.tampere.fi/cgi-bin/kaava/kaavadoc?8667>

XXII (HATANPÄÄ), XIII (RATINA), Viinikanlahden alue, osallistumis- ja arviointisuunnitelma sekä valmisteluaineistoa, asemakaava nro 8755. (TRE:35/10.02.01/2019) <http://www.tampere.fi/cgi-bin/kaava/kaavadoc?8755>

NIEMI, Kiramonkatu 4, tontin jakaminen ja rakennusoikeuden lisääminen, osallistumis- ja arviointisuunnitelma sekä valmisteluaineisto, asemakaava nro 8747. (TRE: 6688/10.02.01/2018) <http://www.tampere.fi/cgi-bin/kaava/kaavadoc?8747>

PAPPILA, Hunninsuonkatu 10, rakennusoikeuden lisääminen, osallistumis- ja arviointisuunnitelma sekä valmisteluaineisto, asemakaava nro 8751.
(TRE:6451/10.02.01/2018) <http://www.tampere.fi/cgi-bin/kaava/kaavadoc?8751>

LINKIT AKTIVOITUVAT VASTA 21.2.2019!

Mahdolliset kommentit tulee toimittaa **14.3.2019** mennessä os. kapakaava@tampere.fi

Ystävällisin terveisin

Sirpa Lehtonen

kaavoitussihteeri

040 800 7904

etu.sukunimi@tampere.fi



Kaupunkiympäristö

Maankäytön suunnittelu, asemakaavoitus

Frenckellinaukio 2 B

PL 487

33101 Tampere

www.tampere.fi

Kirjaamo

Lähettäjä: Rasimus Ilari <ilari.rasimus@pirkanmaa.fi>
Lähetetty: 14. maaliskuuta 2019 15:43
Vastaanottaja: Kirjaamo; Lehtonen Sirpa Maarit
Kopio: Scarpellini Elisabet
Aihe: Tampere / Tampereen taidemuseon ja Pyynikintorin alue sekä Viinikanlahden alue, asemakaavat

Luokat: Musta luokka

Tampereen kaupunki
Kirjaamo
PL 487
33101 Tampere

Viite: Kommentointipyynnöt asemakaavojen osallistumis- ja arviointisuunnitelmasta sekä valmisteluaineistosta

Asia: VII (Pyynikinrinne), IV (Amuri), Tampereen taidemuseon ja Pyynikintorin alue, asemakaava nro 8667 (TRE:1509/10.02.01/2019).
XXII (Hatanpää), XIII (Ratina), Viinikanlahden alue, asemakaava nro 8755 (TRE:35/10.02.01/2019).

Viitaten Pirkanmaan liittoon 20.2.2019 saapuneeseen kommentointipyyntöön totean, että Pirkanmaan liitto ei tässä vaiheessa anna kommentteja tai lausuntoa otsikon asemakaavoista.

Pirkanmaan liiton puolesta
Tampereella 14.3.2019

Ilari Rasimus

Ma. kaavoitusasiantuntija

+358 50 324 7385

ilari.rasimus@pirkanmaa.fi

PIRKANMAAN LIITTO

Maankäyttö ja liikenne

Kelloportinkatu 1 B / PL 1002

33100 / 33101 TAMPERE

(03) 248 1111

www.pirkanmaa.fi

maakuntakaava2040.pirkanmaa.fi

Kirjaamo

Lähetäjä: Alppi Samuli (ELY) <samuli.alppi@ely-keskus.fi>
Lähetetty: 15. maaliskuuta 2019 13:47
Vastaanottaja: Kirjaamo
Kopio: Leinonen Sakari
Aihe: Tampere - VII (Pyynikinrinne) IV (Amuri), Tampereen taidemuseon ja Pyynikintorin alue (kaava 8667) – OAS / ELY-keskuksen kommentti (PIRELY/1307/2019)

Luokat: Musta luokka

Viite: Dno TRE:1509/10.02.01/2019

Asia: Tampere - VII (Pyynikinrinne) IV (Amuri), Tampereen taidemuseon ja Pyynikintorin alue (kaava 8667) – OAS / ELY-keskuksen kommentti (PIRELY/1307/2019)

Pirkanmaan ELY-keskuksella ei ole huomautettavaa kaavan osallistumis- ja arviointisuunnitelmasta. ELY-keskus varaa mahdollisuuden kommentoida suunnitelmaa viranomaisneuvottelussa.

Asemakaava kuuluu ELY-keskuksen MRL 18.2 §:n mukaisen valvontatehtävän piiriin. ELY-keskus lausuu asemakaavan valmisteluaineistosta ja kaavaehdotuksesta (MRA 28 §). Kaavasta on tarpeen järjestää MRL 66 §:n mukainen viranomaisneuvottelu.

Tampereen kaupunki, kirjaamo – kirjaamo@tampere.fi
Hankepäällikkö Sakari Leinonen – sakari.leinonen@tampere.fi

Samuli Alppi
Johtava asiantuntija, alueidenkäyttövastaava

puhelin +358 295 036 378
sähköposti samuli.alppi@ely-keskus.fi

Pirkanmaan ELY-keskus
Ympäristö ja luonnonvarat
Yhdyskunnat ja luonto -yksikkö
Yliopistonkatu 38
33100 TAMPERE

Lähettäjä: Nousiainen Anni
Lähetetty: 14. maaliskuuta 2019 15:14
Vastaanottaja: kapakaava
Kopio: Willberg Harri
Aihe: 8667 Tampereen taidemuseon ja pyynikintorin alue OAS kommentit YSU

Asemakaava-alueen läpi keskustan strategisessa osayleiskaavassa osoitetun viher- ja virkistysyhteyden toteutuksen laatuun on kiinnitettävä erityistä huomiota, sillä olemassa olevan viheralueen määrä on kutistumassa samalla kun lähialueen asukasmäärä kasvaa myös kaava-alueen ulkopuolella Amurin tulevan täydennysrakentamisen seurauksena. Tärkeitä viher- ja virkistysyhteyden laatutekijöitä ovat mm. kaupunkivihreän määrä sekä viher- ja virkistysyhteyden meluolosuhteet.

Kaavatyössä on huomioitava Pyynikintorin luoteisreunassa aikanaan toiminut polttoaineen jakeluasema, jonka jäljiltä maaperää on kunnostettu kahdesti vuoden 1999 jälkeen ensin massanvaihoilla ja sen jälkeen huokosilmakunnostuksella. Maaperään on kuitenkin jäänyt haitta-aineita. Kunnostuksen loppuraportissa (2005) on esitetty, että maa-ainekseen edelleen sitoutuneet haitta-aineet poistetaan, mikäli maankäyttö alueella muuttuu.

Anni Nousiainen
ympäristösuunnittelija
0401391753
etunimi.sukunimi@tampere.fi



Tampereen kaupunki
Kaupunkiympäristön palvelualue
Ympäristönsuojelu
Frenckellinaukio 2
33100 Tampere
www.tampere.fi

Lähettäjä: kapakaava
Lähetetty: 20. helmikuuta 2019 14:51
Aihe: Tiedoksi mahdollista kommentointia varten kaava-aineistoja, asemakaavat nrot 8667, 8755, 8747 ja 8751

Tiedoksi yksikönlle mahdollista kommentointia varten

Nähtäville kuulutetaan asemakaavoitukseen liittyviä kaava-aineistoja koskien:

VII (PYYNIKINRINNE), IV (AMURI), Tampereen taidemuseon ja Pyynikintorin alue, osallistumis- ja arviointisuunnitelma sekä valmisteluaineistoa, asemakaava nro 8667. (TRE:1509/10.02.01/2019)
<http://www.tampere.fi/cgi-bin/kaava/kaavadoc?8667>

XXII (HATANPÄÄ), XIII (RATINA), Viinikanlahden alue, osallistumis- ja arviointisuunnitelma sekä valmisteluaineistoa, asemakaava nro 8755. (TRE:35/10.02.01/2019) <http://www.tampere.fi/cgi-bin/kaava/kaavadoc?8755>

NIEMI, Kiramonkatu 4, tontin jakaminen ja rakennusoikeuden lisääminen, osallistumis- ja arviointisuunnitelma sekä valmisteluaineisto, asemakaava nro 8747. (TRE: 6688/10.02.01/2018) <http://www.tampere.fi/cgi-bin/kaava/kaavadoc?8747>

PAPPILA, Hunninsuonkatu 10, rakennusoikeuden lisääminen, osallistumis- ja arviointisuunnitelma sekä valmisteluaineisto, asemakaava nro 8751.

(TRE:6451/10.02.01/2018) <http://www.tampere.fi/cgi-bin/kaava/kaavadoc?8751>

LINKIT AKTIVOITUVAT VASTA 21.2.2019!

Mahdolliset kommentit tulee toimittaa **14.3.2019** mennessä os. kapakaava@tampere.fi

Ystävällisin terveisin

Sirpa Lehtonen

kaavoitussihteeri

040 800 7904

etu.sukunimi@tampere.fi



Kaupunkiympäristö

Maankäytön suunnittelu, asemakaavoitus

Frenckellinaukio 2 B

PL 487

33101 Tampere

www.tampere.fi



Kirje

15.02.2021

MV/14/05.02.00/2021 1 (1)

Tampereen kaupunki/kaavoitus
PL 487, Frenckellinaukio 2B
33101 TAMPERE

Viite

Asia **TAMPERE, Tampereen taidemuseon ja Pyynikintorin asemakaavamuutos, nro 8667**

Tampereen kaupungin kaavoitus on pyytänyt Museoviraston Tampereen taidemuseon ja Pyynikintorin asemakaavan muutoksen viranomaisneuvotteluun.

Pirkanmaan alueellinen vastuumuseo on toimivaltainen viranomainen kulttuuriympäristöasioissa maakunnassa ja hoitaa näin ollen myös otsikon kaava-asian neuvottelut ja lausunnot.

Intendentti

Kajja Kiiveri-Hakkarainen

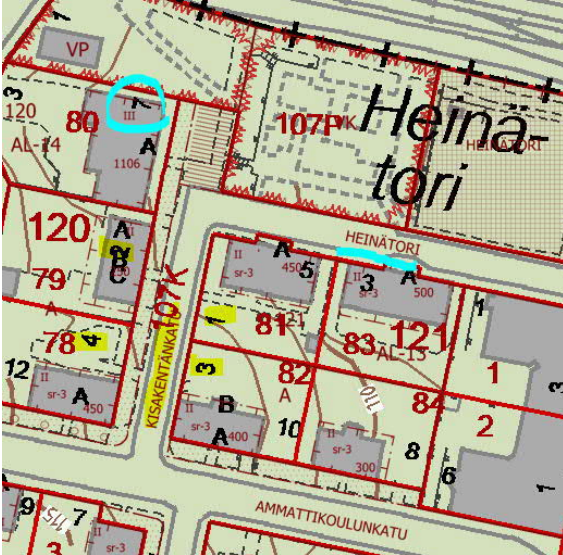
Tiedoksi Pirkanmaan maakuntamuseo

Valmisteluvaiheen palautteet

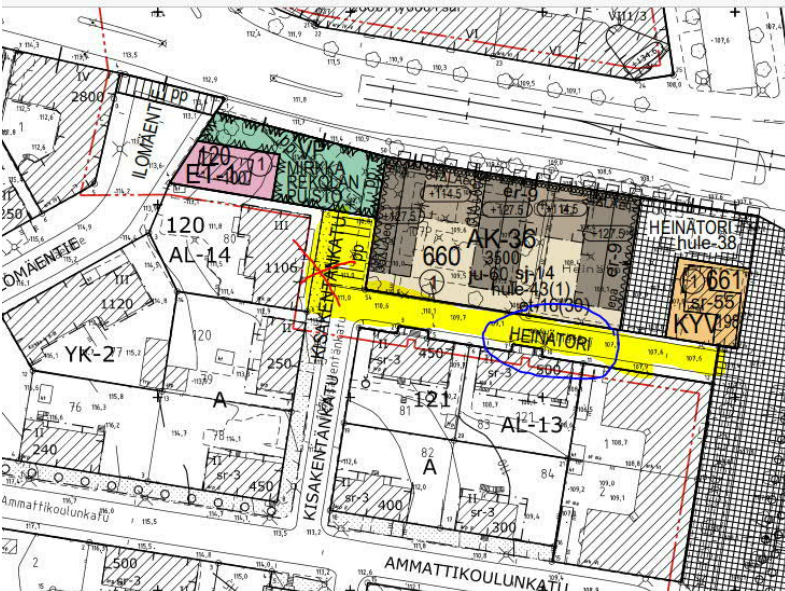
10.6. – 5.8.2021

Asemakaavan luonnoksesta nro 8667: VII (Pyynikinrinne), V (Amuri), Tampereen taidemuseon ja Pyynikintorin alue

Kisakentänkadun osoitenumerointi lähtee Heinätörin risteyksestä etelään päin. Risteyksen luoteispuolen tontilla on osoite Heinätöri 7. Kerrostalossa on 15 huoneistoa ja kirjoilla 22 henkilöä. Osoite Kisakentänkatu 2 on jo tontilla nro 79, ja mikäli kadun nimi muutetaan tontin nro 80 kohdalla Kisakentänkaduksi, numero 2 pitää jakaa pikkukirjaimin. Kummankin tontin osoitteet muuttuisivat. Näin muodostuisivat esim. osoitteet Kisakentänkatu 2a A 2 ja Kisakentänkatu 2b B.



Ehdotus: Osoitteenmuutoksien välttämiseksi Heinätöria jatketaan tontin 837-107-0120-0080 edustalle (nykyinen osoite: Heinätöri 7) ja Kisakentänkatu alkaa tontin 837-107-0120-0079 kohdalla (nykyinen osoite: Kisakentänkatu 2).



10.6.2021

Tiina Vesanta
Paikkatietosuunnittelija, osoitevastaava
Paikkatieto

Telia Towers Finland Oy
Pasilan Asema-aukio 1
00520 Helsinki

Tampereen kaupunki
Kirjaamo
PL 487
33101 Tampere

Telia Towers Finland Oy:n kommentti liittyy kaavamuutokseen nro 8667, Tampereen taidemuseon ja Pyynikintorin alue. Kaava-aineisto on asetettu nähtäville 10.6.2021 – 5.8.2021 välisenä aikana.

Asemakaavan muutoksen osallistumis- ja arviointisuunnitelman (päivätty 21.2.2019) mukaan asemakaavamuutoksen tavoitteena on laajentaa Tampereen taidemuseota sekä sen toiminnan kehittäminen ja taidemuseon ja Pyynikintorin alueen ympäristökokonaisuuden kehittäminen korkeatasoisena ja elinvoimaisena julkisena kaupunkitilana, jolla lisätään taidemuseon ja kaupungin tunnettua ja vetovoimaa. Muutoksen lähtökohtana on mm. pysäköinnin sijoittaminen maanalaiseen pysäköintilaitokseen torin alle.

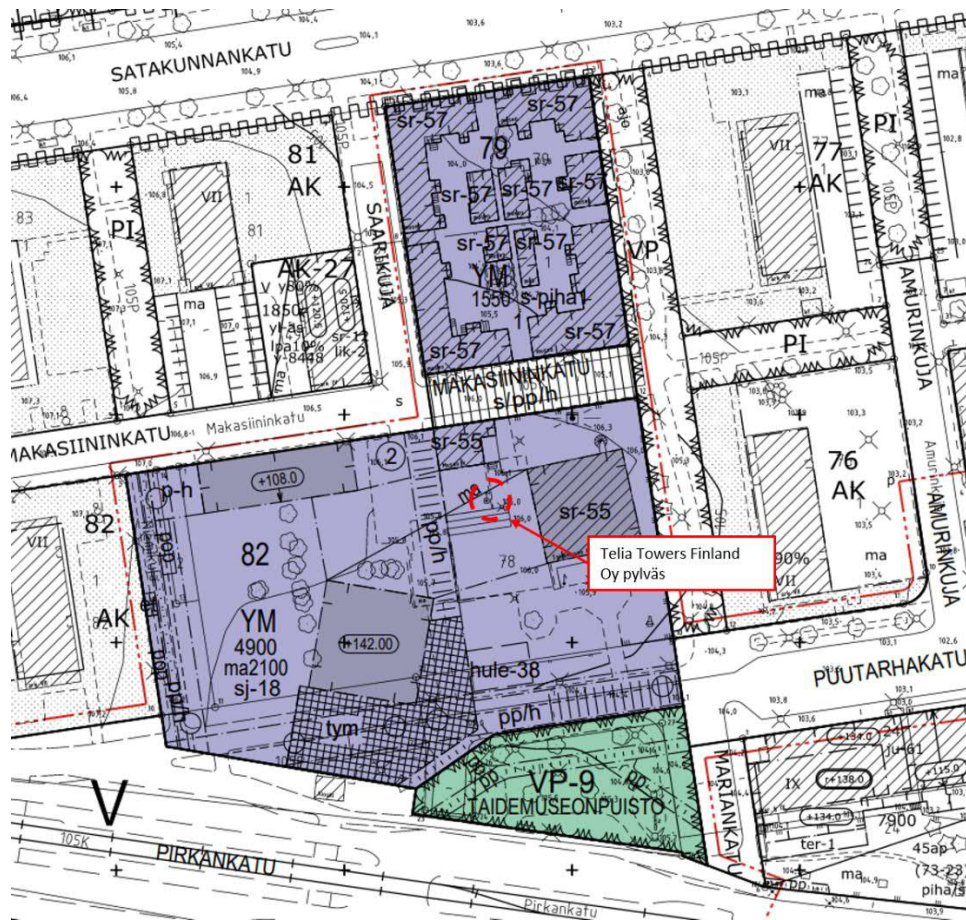
Telia Towers Finland Oy:llä on asemakaavan muutosalueella yksi tukiasemapaikka. Tukiasema käsittää 12 metriä korkean antennipylvään sekä laitetilan, joka sijaitsee taidemuseon lämmönjakohuoneessa kellaritiloissa. Kohteesta on tehty sopimus vuonna 2006 Tampereen kaupungin tilakeskuksen kanssa, ja sopimus kattaa kohteen antenni- ja laitepaikat. Vuokralaisella on oikeus asentaa sopimuksen mukaan kiinteistön pihalla sijaitsevaan antennipylvääseen tarvitsemansa antennit ja vaadittavat kaapeloinnit antenneilta tukiasemalaitteille.



Kuva 1: Telia Towers Finland Oy:n antennipylväs taidemuseon pihalla (Lähde: Tampereen kaupunki, Tampereen taidemuseon ja Pyyrikintorin alueen asemakaava Asemakaavan selostus)

Tukiasema on osa alueen matkaviestinverkkoa ja pylväs osa verkon infrastruktuuria. Kyseessä oleva tukiasema tuottaa matkaviestinverkon palveluita lähiympäristöön, lähimmät muut tukiasemapaikat ovat Telia Finland Oyj:n kiinteistötukiasemapaikkoja.

Asemakaavan muutoksen nähtävillä olevissa kaavavaihtoehdoissa on nähtävissä, että alueelle, jolla pylväs sijaitsee, on suunnitteilla molemmissa asemakaavan muutoksen luonnosvaihtoehdoissa maanalaisia tiloja nykyisen taidemuseon rakennuksen sekä suunnitteilla olevan laajennuksen välille (kaavassa merkintä **ma**).



Kuva 2: Ote asemakaavaluonnoksesta, VE1 (Lähde: Tampereen kaupunki)

Muutokset tukiasemapaikoissa, kuten esimerkiksi tilanteet, joissa olevasta tukiasemapaikasta on siirryttävä pois, vaikuttavat ympäristön matkaviestinverkon palveluihin, sillä korvaavan tukiasemapaikan on istuttava ympäristön olevaan matkaviestinverkon infrastruktuuriin. Uuden tukiasemapaikan etsiminen on haasteellista eikä ole takeita, että soveltuvaa korvaavaa tukiasemapaikkaa olisi tarjolla alueen lähikerrostaloista tai muista korkeammista rakennuksista.

Telia Towers Finlandin mielipide on, että tilanne kaavan toteutuessa nykyinen pylväs saisi olla vähintäänkin entisellään. Kaavasunnittelussa sekä kaavan toteuttavan rakentamisen yhteydessä on tärkeää ottaa huomioon myös osana nykyistä infrastruktuuria oleva antennipylväs, jotta alueen matkaviestinverkon palveluiden toimivuus säilyy jatkossakin. Pylväs on huomioitava mm. maanalaisten tilojen rakentamisen yhteydessä esimerkiksi pylvään perustusten sekä sen lähiympäristössä kulkevien tietoliikennekaapelien ym. johdosta. Kaivu- ym töiden aikana on haettava ajantasaaiset johtokartat.

Tarkoitustaan kyseessä oleva tukiasemapaikka palvelisi kuitenkin parhaiten, mikäli pylväs olisi mahdollista korvata rakenteellisella kantavuudellaan kestävämmällä versiolla, esimerkiksi 12 metrin korkuisella vapaasti seisovalla (ilman haruksia) ristikkomastolla. Tämän muutoksen Telia Towers Finland Oy toteuttaisi omalla kustannuksellaan. Matala ristikkomasto ei visuaalisesti eroaisi merkittävästi kaupunkikeskustoissa usein näkyvistä valaisinmastoista. Mahdollisuuksia tehdä muutoksia koskien laitesuojan sijoittamista lähemmäs pylvästä olisi toivottavaa tarkastella edellä mainitun lisäksi. Mahdollinen ET- tai EMT-merkintä tulevaan asemakaavaan pylvään alueelle takaisi myös infran säilymisen alueella jatkossakin.

Nykyisen pylvään rakenne sekä tukiaseman kaapelireitin kapasiteetin riittämättömyys taidemuseon kellarissa sijaitsevan laitetilän ja pylvään välillä eivät mahdollista nykytekniikan mukaisia laitteistoja (esim. 5G, joka olisi merkittävä / tärkeä osa kaupunginosan 5G-cityinfraa), ja 5G-verkon toiminta esimerkiksi taidemuseon tiloissa voisi tulevaisuudessa olla osa miellyttävää kävijäkokemusta.

Mahdollista maston vaihtoa varten on mahdollista tehdä etukäteen tarkempi esitys / suunnitelma, jotta Tampereen kaupungin kaupunkiympäristön suunnittelu voi arvioida hankkeen toteuttamisen mahdollisuuksia.

Muilta osin Telia Towers Finland Oy:llä ei ole lausuttavaa tai huomautettavaa asemakaavan muutoksesta ja esillä olleista kaavamuutoksen aineistoista. Toivomme, että esitetty mielipide otetaan huomioon ja alueen kehityksessä huomioidaan myös matkaviestinverkon tarpeet, asemakaavan muutoksessa esitetyt toimenpiteet luovat edellytykset.

Matkaviestintukiaseman tunnistetietona Telia Towers Finland Oy:llä on kohteen nimi: **pyynikintori** ja ID-tunnus: **0383702462**.

Näillä tunnistetiedoilla asioimalla Telia Towersin suuntaan kohde löytyy tarvittaessa nopeasti Telia Towersin järjestelmistä.

Asiaa hoitaa Telia Towers Finland Oy:n toimeksiannosta Rejlers Finland Oy. Tarvittaessa lisätietoja sekä mahdolliset lisäsuunnitelmat kohteen muutoksista Telia Towers Finland Oy:n puolesta antaa:

Rejlers Finland Oy
Elina Leukkunen
elina.leukkunen@rejlers.fi
p. 045 6700 547

Kunnioittaen,

Telia Towers Finland Oy
Petri Suomalainen
FI Op Telia Towers Op FIN Site Management

Lehtonen Sirpa Maarit

Lähetäjä: Heinonen Pekka
Lähetetty: perjantai, 9. heinäkuuta 2021 12:58
Vastaanottaja: kapakaava
Aihe: VS: Tiedoksi asemakaava-aineistojen nähtävilletulot, asemakaavat nrot 8827, 8806, 8864, 8667, 8754 ja 8826

Hei, ohessa kommentit huleveden hallinnan näkökulmasta:

- **LIELAHTI**, Teivaankuja 2, teollisuustontin muutos asunkerrostalojen korttelialueeksi, valmisteluaineisto, asemakaava nro 8827. (TRE:1820/10.02.01/2020)

<http://www.tampere.fi/cgi-bin/kaava/kaavadoc?8827>

Hulevesiselvityksen laadinta käynnistetty. Ei kommentoitavaa.

- **HERVANTA**, Ahvenisjärven koulun laajennus, Opiskelijankatu 25, valmisteluaineisto luonnosvaihtoehtoinen, asemakaava nro 8806. (TRE:342/10.02.01/2020)

<http://www.tampere.fi/cgi-bin/kaava/kaavadoc?8806>

Hulevesiselvityksen laadinta käynnistetty. Ei kommentoitavaa.

- **HANKKIO**, Yrittäjänkulma 5, rakennusoikeuden lisääminen ja tontin rajojen tarkistaminen, osallistumis- ja arviointisuunnitelma sekä valmisteluaineisto, asemakaava nro 8864. (TRE: 7644/01.02.01/2020)

<http://www.tampere.fi/cgi-bin/kaava/kaavadoc?8864>

Hulevesiselvityksen laadinta käynnistetty. Ei kommentoitavaa.

- **VII (Pyynikrinne), V (Amuri)**, Tampereen taidemuseon ja Pyynikintorin alue, valmisteluaineisto, asemakaava nro 8667. (TRE:1509/10.02.01/2019)

<http://www.tampere.fi/cgi-bin/kaava/kaavadoc?8667>

Hulevesiselvityksen laadinta käynnistetty. Ei kommentoitavaa.

- **UUSIKYLÄ**, Keihäskatu 1-5, käyttötarkoituksen muutos ja rakennusoikeuden lisääminen, osallistumis- ja arviointisuunnitelma sekä valmisteluaineistoa, asemakaava nro 8754. (TRE: 7313/10.02.01/2018)
<http://www.tampere.fi/cgi-bin/kaava/kaavadoc?8754>

Hulevesiselvityksen laadinta käynnistetty. Ei kommentoitavaa.

- **KALEVA, KALEVANRINNE, HAKAMETSÄ**, Kaleva-Hakametsä –paikalliskeskuksen ydinalue, valmisteluaineisto, asemakaava nro 8826.
(TRE:3609/10.02.01/2020)
<http://www.tampere.fi/cgi-bin/kaava/kaavadoc?8826>

Hulevesiselvityksen laadinta käynnistetty. Ei kommentoitavaa.

Pekka Heinonen

Erikoissuunnittelija, hulevesiasiantuntija

040 846 9458

pekka.heinonen@tampere.fi



Tampereen kaupunki

Kaupunkiympäristön palvelualue

Kaupunkiympäristön suunnittelu

Viheralueet ja hulevedet yksikkö

Frenckellinaukio 2 B

PL 487

33101 Tampere

www.tampere.fi

Lähettäjä: Lehtonen Sirpa Maarit <Sirpa.Lehtonen@tampere.fi> **Puolesta** kapakaava

Lähetetty: keskiviikko, 9. kesäkuuta 2021 17:02

Aihe: Tiedoksi asemakaava-aineistojen nähtävilletulot, asemakaavat nrot 8827, 8806, 8864, 8667, 8754 ja 8826

Tiedoksi yksikönlle,

Nähtävillle on kuulutettu asemakaavoitukseen liittyvä kaava-aineistot koskien:

- **LIELAHTI**, Teivaankuja 2, teollisuustontin muutos asunkerrostalojen korttelialueeksi, valmisteluaineisto, asemakaava nro 8827. (TRE:1820/10.02.01/2020)

<http://www.tampere.fi/cgi-bin/kaava/kaavadoc?8827>

- **HERVANTA**, Ahvenisjärven koulun laajennus, Opiskelijankatu 25, valmisteluaineisto luonnosvaihtoehtoinen, asemakaava nro 8806. (TRE:342/10.02.01/2020)

<http://www.tampere.fi/cgi-bin/kaava/kaavadoc?8806>

- **HANKKIO**, Yrittäjänkulma 5, rakennusoikeuden lisääminen ja tontin rajojen tarkistaminen, osallistumis- ja arviointisuunnitelma sekä valmisteluaineisto, asemakaava nro 8864. (TRE: 7644/01.02.01/2020)

<http://www.tampere.fi/cgi-bin/kaava/kaavadoc?8864>

- VII (Pyynikinrinne), V (Amuri), Tampereen taidemuseon ja Pyynikintorin alue, valmisteluaineisto, asemakaava nro 8667. (TRE:1509/10.02.01/2019)

<http://www.tampere.fi/cgi-bin/kaava/kaavadoc?8667>

- UUSIKYLÄ, Keihäskatu 1-5, käyttötarkoituksen muutos ja rakennusoikeuden lisääminen, osallistumis- ja arviointisuunnitelma sekä valmisteluaineistoa, asemakaava nro 8754. (TRE: 7313/10.02.01/2018)

<http://www.tampere.fi/cgi-bin/kaava/kaavadoc?8754>

- KALEVA, KALEVANRINNE, HAKAMETSÄ, Kaleva-Hakametsä –paikalliskeskuksen ydinalue, valmisteluaineisto, asemakaava nro 8826.

(TRE:3609/10.02.01/2020)

<http://www.tampere.fi/cgi-bin/kaava/kaavadoc?8826>

Mahdolliset palautteet hankkeista tulee toimittaa **5.8.2021** mennessä os. kapakaava@tampere.fi

Ystävällisin terveisin

Sirpa Lehtonen

kaavoitussihteeri

040 800 7904

sirpa.lehtonen@tampere.fi



Kaupunkiympäristö

Kaupunkisuunnittelu

Asemakaavoitus

Frenckellin aukio 2 B

PL 487

33101 Tampere

www.tampere.fi

Asiakirjan diaarinumero: 466/2021

Päivämäärä: 22.07.2021

Otsikko: Tampere, VII (Pyynikinrinne), IV (Amuri), Tampereen taidemuseon ja Pyynikintorin alue, asemakaavan muutos 8667, tarkistettu OAS ja valmisteluaineisto (TRE:1509/10.02.01/2019)

Allekirjoittajat:

<i>Nimi</i>	<i>Allekirjoitettu tunnisteella</i>	<i>Allekirjoituspäivä EE(S)T</i>
Hinnerichsen Miia Kariina	Vahva	2021-07-22 13:46
Lyyra-Seppänen Anna Katariina	Vahva	2021-07-22 14:51



Tämä dokumentti sisältää:

- Etusivun
- Alkuperäisen dokumentin (tai dokumentit)
- Sähköiset allekirjoitukset. Nämä eivät ole asiakirjan sivuilla nähtävillä, mutta ovat sähköisesti liitettynä.



Tämä tiedosto on sinetöity digitaalisella allekirjoituksella, joka toimii asiakirjan eheyden takaajana. Asiakirjamuoto tukee pitkäaikaista säilytystä.



PIRKANMAAN MAAKUNTAMUSEO

22.07.2021 DIAR: 466/2021

Tampereen kaupunki
Kaupunkiympäristö
Maankäytön suunnittelu
Asemakaavoitus

kapakaava@tampere.fi

Tiedoksiantonne 9.6.2021

TAMPERE, VII (PYYNIKINRINNE), IV (AMURI), TAMPEREEN TAIDEMUSEON JA PYYNIKINTORIN ALUE, ASEMAKAAVAN MUUTOS 8667, TARKISTETTU OAS JA VALMISTELUAINEISTO (TRE:1509/10.02.01/2019)

Pirkanmaan maakuntamuseolle on toimitettu tiedoksi ja mahdollista kommentointi varten otsikossa mainitun hankkeen valmisteluvaiheen aineistot. Suunnittelualue sijaitsee Tampereen keskustan länsiosassa, alueen keskeisen liikenneväylän, Pirkankadun molemmin puolin. Suunnittelualueeseen kuuluvat mm. Pyynikintori, Heinäpuisto, Heinätori ja vaakahuone, Tampereen taidemuseo ja sen suunniteltu laajennusosa sekä Amurin työläismuseokortteli. Pirkanmaan maakuntamuseo on tutustunut aineistoihin ja toteaa hankkeesta seuraavaa.

Maakuntamuseo on aiemmin antanut hankkeesta lausunnon sen osallistumis- ja arviointisuunnitelmavaiheessa (12.3.2019, diar. 125/2019), tuonut esiin alueen merkittävät kulttuurihistorialliset ja kaupunkikuvalliset arvot, todennut arvot hyvin tunnistetuiksi hankkeen tavoitteiden asettelussa sekä alueesta aiemmin laaditut kulttuuriympäristön selvitykset riittäviksi. Arkeologisen kulttuuriperinnön osalta on todettu, että taidemuseon tontin länsiosassa on aiemmin sijainnut 1800-luvun lopulla rakentunut puutalokortteli, josta on mahdollisesti säilynyt asutushistoriallisia jäännöksiä. Tämä on pyydetty lisäämään kaavaselostukseen sekä varautumaan jäänteiden dokumentointiin alueen muutosten yhteydessä. Tieto on lisätty kaavaselostukseen ja kaavakarttaan määräys sj-18, jossa rakennushankkeeseen ryhtyvää edellytetään pyytämään suunnitelmasta museoviranomaisen lausunto ja dokumentoimaan alue ennen kunnostustyötä ja sen aikana.

Asemakaavasta on nyt laadittu kaksi vaihtoehtoa. Arvorakennusten suojelumerkintöjen osalta vaihtoehdoissa ei ole eroja, merkinnät vaikuttavat huolellisesti valituilta ja asianmukaisilta. Vaihtoehdot eroavat toisistaan Heinätorin ja Puutarhakadun ja Kortelahdenkadun kulmauksen uudisrakentamisen sekä Pyynikintorin rakentamisen osalta. Vaihtoehdossa 1 Pyynikintorin alle on mahdollista rakentaa pysäköintilaitos, Heinätorille enintään 7-kerroksinen, u-muotoinen asuin- ja liikerakennus ja Puutarhakadun kulmaukseen enintään 8-kerroksinen suorakaide asuin- ja liikerakennus. Vaihtoehdossa 2 Pyynikintorin alle ei tule pysäköintilaitosta, Heinätorille voisi rakentaa enintään 4-kerroksisia lamellimallisia, matalan yhdysosan yhdistämiä asuin- ja liikerakennuksia ja Puutarhakadun kulmaukseen enintään 4-kerroksisen suorakaiteen asuin- ja liikerakennuksen.

Rakennetun ympäristön ja kaupunkikuvan näkökulmasta Pyynikintorin arvot vaikuttavat säilyvän pääosin hyvin kummassakin vaihtoehdossa. Torin arvojen säilymiselle on keskeistä, että sen muoto, avoimuus, arvokkuus ja avautuminen pohjoiseen säilyvät. Maanalaisen parkkihallin rampit on sijoitettu toria reunustaville kaduille ja sisäänkäynnit ovat pieniä ja niiden ilmettä on pyritty ohjaamaan kaupunkikuvalliseen ilmeeseen ja ympäristöön sopivaksi (ra-5-merkintä). Molemmissa vaihtoehdoissa Pyynikintorin pohjoisreunaan osoitetun bussiterminaalin rakennusosalalle on merkitty määräys (ra-10), jolla pyritään ohjaamaan rakentamista kaupunkikuvalliseen ilmeeseen ja ympäristöön sopivaksi.

Puutarhakadun kulmaukseen, Asunto Oy Lommantalon (1954) ja Pyynikin uimahallin (1957) väliin vaikuttaisi hieman paremmin soveltuvan VE2:ssa esitetty maltillisempi nelikerroksinen asuin- ja liikerakennus. Heinätorille sijoittuvan uudisrakentamisen soveltaminen ympäristöönsä vaikuttaa haastavalta. VE1:ssä esitetty enintään 7-kerroksinen, u-muotoinen asuin- ja liikerakennus vaikuttaa massiiviselta, vaikka onkin hakenut muotokielensä alueelle tyypillisestä 1920-luvun rakentamisesta ja kaupunkikuvasta. Mikäli rakennuksen massiivisuutta voidaan hieman vähentää, voisi vaihtoehto olla toteuttamiskelpoinen. VE2:ssa paikalle esitetyt enintään 4-kerroksiset, lamellimalliset, satulakattoiset, matalan yhdysosan yhdistämät asuin- ja liikerakennukset taas vaikuttavat alueelle vieraalta ja vievät ajatukset enemmän 1950-70-lukujen kerrostalorakentamiseen. Selvää on, että uudisrakennuksen arkkitehtoniseen laatuun on tällä rakennuspaikalla kiinnitettävä erityinen huomio.

Kaavaselostuksen vaikutustenarviointi ja siihen liittyvät havainneaineistot ovat huolellisesti laadittuja. Suunnittelualueen ja sen lähiympäristön merkittävien kulttuurihistoriallisten ja kaupunkikuvallisten arvojen vuoksi havainneaineistoja tulisi kuitenkin vielä täydentää Pyynikintorin bussiterminaalin, vaakahuoneen (ravintola Heinätorin) ja suunnittelualueen ulkopuolisten Heinätori -nimisen kadunvarren kaksikerroksisten asemakaavassa suojeltujen puutalojen osalta. Erityisesti Heinätorin uudisrakentamisen vaikutuksia vaakahuoneeseen ja eteläpuolisiin puutaloihin tulisi vielä tutkia. Havainnekuvien perusteella tulisi pystyä arvioimaan uudisrakentamisen vaikutuksia rakennusten ja torin kaupunkikuvalliseen asemaan.

Kaavaehdotus pyydetään toimittamaan lausunnonle Pirkanmaan maakuntamuseoon.

Yksikön päällikkö

Anna Lyyra-Seppänen

Tutkija

Miia Hinnerichsen

Tiedoksi: Pirkanmaan liitto; Museovirasto/Kulttuuriympäristöpalvelut; Pirkanmaan ELY-keskus/Y-vastuualue/Yhdyskunnat ja luonto

MH/va/mh

Lehtonen Sirpa Maarit

Lähettäjä: Mutikainen Pekka
Lähetetty: keskiviikko, 28. heinäkuuta 2021 15:52
Vastaanottaja: kapakaava
Aihe: VS: Tiedoksi asemakaava-aineistojen nähtävilletulot, asemakaavat nrot 8827, 8806, 8864, 8667, 8754 ja 8826

Pelastuslaitoksella ei huomautettavaa näihin.

-Pekka M

Lähettäjä: Lehtonen Sirpa Maarit <Sirpa.Lehtonen@tampere.fi> **Puolesta** kapakaava
Lähetetty: keskiviikko, 9. kesäkuuta 2021 17:02
Aihe: Tiedoksi asemakaava-aineistojen nähtävilletulot, asemakaavat nrot 8827, 8806, 8864, 8667, 8754 ja 8826

Tiedoksi yksikölle.

Nähtäville on kuulutettu asemakaavoitukseen liittyvä kaava-aineistot koskien:

- **LIELAHTI**, Teivaankuja 2, teollisuustontin muutos asunkerrostalojen korttelialueeksi, valmisteluaineisto, asemakaava nro 8827. (TRE:1820/10.02.01/2020)

<http://www.tampere.fi/cgi-bin/kaava/kaavadoc?8827>

- **HERVANTA**, Ahvenisjärven koulun laajennus, Opiskelijankatu 25, valmisteluaineisto luonnosvaihtoehdoineen, asemakaava nro 8806. (TRE:342/10.02.01/2020)

<http://www.tampere.fi/cgi-bin/kaava/kaavadoc?8806>

- **HANKKIO**, Yrittäjänkulma 5, rakennusoikeuden lisääminen ja tontin rajojen tarkistaminen, osallistumis- ja arviointisuunnitelma sekä valmisteluaineisto, asemakaava nro 8864. (TRE: 7644/01.02.01/2020)

<http://www.tampere.fi/cgi-bin/kaava/kaavadoc?8864>

- **VII (Pyynikinrinne), V (Amuri)**, Tampereen taidemuseon ja Pyynikintorin alue, valmisteluaineisto, asemakaava nro 8667. (TRE:1509/10.02.01/2019)

<http://www.tampere.fi/cgi-bin/kaava/kaavadoc?8667>

- **UUSIKYLÄ**, Keihäskatu 1-5, käyttötarkoituksen muutos ja rakennusoikeuden lisääminen, osallistumis- ja arviointisuunnitelma sekä valmisteluaineistoa, asemakaava nro 8754. (TRE: 7313/10.02.01/2018)

<http://www.tampere.fi/cgi-bin/kaava/kaavadoc?8754>

- **KALEVA, KALEVANRINNE, HAKAMETSÄ**, Kaleva-Hakametsä –paikalliskeskuksen ydinalue, valmisteluaineisto, asemakaava nro 8826.

(TRE:3609/10.02.01/2020)

<http://www.tampere.fi/cgi-bin/kaava/kaavadoc?8826>

Mahdolliset palautteet hankkeista tulee toimittaa **5.8.2021** mennessä os. kapakaava@tampere.fi

Ystävällisin terveisin

Sirpa Lehtonen

kaavoitussihteeri

040 800 7904

sirpa.lehtonen@tampere.fi



Kaupunkiympäristö

Kaupunkisuunnittelu

Asemakaavoitus

Frenckellinaukio 2 B

PL 487

33101 Tampere

www.tampere.fi

40/2021

Lausunto Tampereen, VII (Pyynikinrinne), V (Amuri), Tampereen taidemuseon ja Pyynikintorin alueen asemakaavan (nro 8667) valmisteluaineistosta (TRE:1509/10.02.01/2019)

Tampereen kaupunki on 9.6.2021 lähettänyt Pirkanmaan liitolle tiedoksiannon VII (Pyynikinrinne), V (Amuri), Tampereen taidemuseon ja Pyynikintorin alueen asemakaava-aineistojen nähtäville kuuluttamisesta. Mahdolliset kommentit on pyydetty toimittamaan 5.8.2021 mennessä Tampereen kaupungin kirjaamoon.

Kaavahankkeen tavoitteet ja laadittava asemakaava

Kaavasuunnittelun lähtökohdat ja asemakaavan kuvaus löytyvät kaava-asiakirjoista.

Maakuntakaava

Pirkanmaan maakuntakaava 2040 on hyväksytty 27.3.2017 ja se on tullut voimaan kuulutuksella 8.6.2017.

Maakuntakaavassa suunnittelualue on osoitettu Keskustatoimintojen alueeksi (C). Aluetta koskee myös Kaupunkiseudun keskusakselin kehittämisvyöhyke (kk1) -kehittämisperiaatemerkinä. Alueelle on osoitettu lisäksi Valtakunnallisesti merkittävä rakennettu kulttuuriympäristö -merkintä (Pyynikinrinne) sekä Maakunnallisesti merkittävä rakennettu kulttuuriympäristö -merkintä (Uimahalli, taidemuseot ja Amurin työläismuseokortteli). Suunnittelualueen luoteisreunaa rajaa myös toinen Maakunnallisesti merkittävä rakennettu kulttuuriympäristö (Pirkankadun länsipää).

Pirkanmaan maakuntakaavan merkinnät ja -määräykset avautuvat aluekohtaisesti Pirkanmaan liiton karttapalvelussa: <https://tieto.pirkanmaa.fi/karttapalvelu/>

Maakuntakaavamääräykset ovat myös kokonaisuudessaan luettavissa nettisivulta: <https://maakuntakaava2040.pirkanmaa.fi/hyvaksyminen>

Liitteet: - Ote Pirkanmaan maakuntakaavasta 2040



Päätös

Pirkanmaan liitto on tutustunut Tampereen Pyykinrinteen ja Amurin kaupunginosissa sijaitsevan Tampereen taidemuseon ja Pyykinrinteen alueen asemakaavan (nro 8667) valmisteluaineistoon.

Kaavan tavoite suunnittelualueen kehittämistä korkeatasoisena julkisena kaupunkitilana sekä kulttuuriympäristön arvot huomioon ottaen ympäristökokonaisuutena on Pirkanmaan liiton mielestä hyvä ja ansiokas lähtökohta asemakaavamuutoksen laadinnalle. Kuten kaavamuutoksen selostuksessa todetaan, kaavasuunnitelmalla on suuri vaikutus koko läntisen keskusta-alueen kehittymiselle. Alueen historiaan liittyvät suunnittelukilpailut (Pyykin asemakaavan palkintokilpailu v.1902 sekä Taidemuseon alueen sekä Pyykinrinteen yleinen kansainvälinen suunnittelukilpailu v.2017) kertovat osaltaan alueen suunnitteluun liittyvistä laatuavoitteista.

Pirkanmaan liitto toteaa, että asemakaavan laadinnassa tulee erityisesti ottaa huomioon Pirkanmaan maakuntakaavassakin osoitettu valtakunnallisesti merkittävä rakennettu kulttuuriympäristö (RKY 2009), johon suunnittelualueella sijaitsevat Heinätorin ja Pyykinrinteen alueet kuuluvat. Kaavamääräyksen mukaisesti ”...suunnittelussa, rakentamisessa ja käytössä on varmistettava, että valtakunnallisesti merkittävät kulttuuriympäristöjen arvot säilyvät. Uusi rakentaminen on sopeutettava alueen kulttuuriympäristön ominaispiirteisiin ja ajalliseen kerroksellisuuteen.” Kaavamuutosalueelta laaditussa rakennetun kulttuuriympäristön inventoinnissa (2016) todetaan, että Heinätorin arkkitehtuuriltaan klassistinen korttelikokonaisuus on osa Pyykinrinteen edustavaa triaukiota. Pirkanmaan liitto pitää tärkeänä, että Heinätorin täydennysrakentamisessa otetaan huomioon klassistisen tyyliin rauhallinen ja symmetriaan pyrkivä massoitte, johon luonnonvaihtoehto VE1 tukeutuu. Toisen kaavaluonnonvaihtoehdon kampamainen ja lamellipäytyjä korostava ratkaisumalli eroaa alueen rakennustavasta oleellisesti. Pirkanmaan liitto katsoo, että VE1 kertoo paremmin myös alueen historiallisesta luonteesta kaupungin torikaupan alueena, avaamalla näkymän Heinätori-katualueen reunaan sijoittuvalle yhtenäiselle korttelipihalle. Asemakaavan jatkosuunnittelussa tulee huolehtia siitä, että uuden asuinrakennuksen kerrosluku ja katon korkeusasema määritetään siten, ettei rakennus muodostu alueen dominantiksi, vaan jää alisteiseksi Pyykinrinteen ympäröivälle eheälle arkkitehtoniselle kokonaisuudelle. Heinätorin alueen toiminnallista elävöittämistä kaduntasokerroksen liike-, toimisto- ja palvelutiloilla liitto pitää onnistuneena ratkaisuna. Puutarhakadun varteen sijoittuvan täydennysrakentamisen osalta liitto katsoo, että molemmat esitetyt massoitte-

Suunnittelujohtaja

05.08.2021

Sivu 3 (3)

luvaihtoehdot soveltuvat jatkosuunnittelun pohjaksi, sillä molemmat ratkaisut tukevat alueen kokonaisluonnetta ja kehittämistavoitteiden toteutumista.

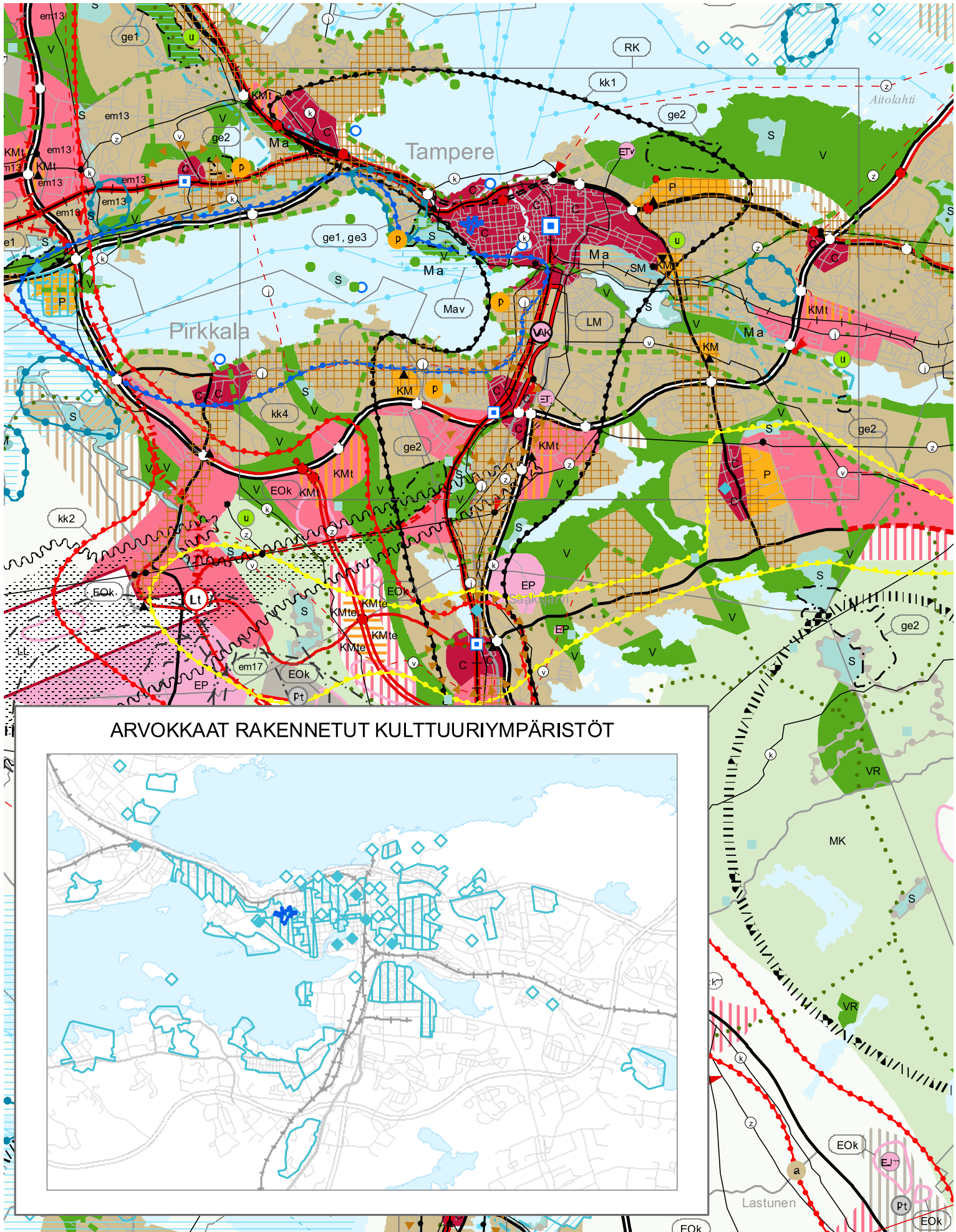
SÄHKÖISESTI ALLEKIRJOITETTU

Suunnittelujohtaja Rissanen Ruut-Maaria 05.08.2021

SÄHKÖISESTI ALLEKIRJOITETTU

Maakunta-arkkitehti Djupsjöbacka Hanna 05.08.2021

Alue on merkitty tummansinisellä viivalla / ympyrällä



Lehtonen Sirpa Maarit

Lähetäjä: Niukkanen Hannu
Lähetetty: torstai, 5. elokuuta 2021 11:45
Vastaanottaja: kapakaava
Kopio: Willberg Harri
Aihe: 8667 ak Pyynikinrinne luonnos , ysun kommentit

Hei,
Ympäristönsuojelun kommentit koskien Pyynikinrinne, Tampereen taidemuseon ja Pyynikintorin alue ak nro 8667.

Aiemmin ympäristönsuojelu on kommentoinut mm:

Asemakaava-alueen läpi keskustan strategisessa osayleiskaavassa osoitetun viher- ja virkistysyhteyden toteutuksen laatuun on kiinnitettävä erityistä huomiota, sillä olemassa olevan viheralueen määrä on kutistumassa samalla kun lähialueen asukasmäärä kasvaa myös kaava-alueen ulkopuolella Amurin tulevan täydennysrakentamisen seurauksena. Tärkeitä viher- ja virkistysyhteyden laatutekijöitä ovat mm. kaupunkivihreän määrä sekä viher- ja virkistysyhteyden meluolosuhteet. Heinätorin alue tulee suunnitelmien mukaan jäämään asuinrakentamisen alle, jolloin viher- ja aukiotilaa tulee vähenemään. Häviämistä voidaan muualla kaava-alueella kompensoida ja niiden laatua parantaa mm. viherkatoin ja puustoa lisäämällä sekä muuta vehreyttä lisäämällä.

Pirkankadun varrella ilmanlaatu on heikkoa, joiden vuoksi ilmanlaatuselvitys tulee laatia. Ilmanlaatumallin mukaan PM10 (vrk ohjea) pitoisuus on 70µg/m3. (Heinä- ja Pyynikintorin alueella)

Hulevesiä tulee alueella viivyttää ja liikennealueilta laadullisesti käsitellä niin, että järjestelmät voivat vastaanottaa ja toimia hyvin myös harvemmissa sadetapahtumissa.

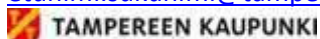
Hulevesiselvityksessä mainitaan, että myös Näsijärveen johtavan purkureitin kapasiteettia lisätään tai valuma-alueelta etsitään muita mahdollisia kohteita, missä hulevesiä voidaan viivyttää. Hulevesien maaperäkäsittelyssä tulee huomioida, että mahdolliset maaperän haitta-aineet poistetaan ennen rakentamista ja ne huomioidaan myös rakentamisajan hulevesien käsittelyssä.

Pyynikintorin luoteisreunassa on kunnostuksista huolimatta jäänyt maaperään haitta-aineita. Kunnostuksen loppuraportissa (2005) on esitetty, että maa-ainekseen edelleen sitoutuneet haitta-aineet poistetaan, mikäli maankäyttö alueella muuttuu. Kaavassa tulee maaperän puhdistamisesta antaa määräys. esim: *Alueen maaperän pilaantuneisuus tulee tutkia ja pilaantuneet alueet kunnostaa sekä maaperässä olevat jätteet poistaa ympäristöviranomaisten hyväksymien suunnitelmien mukaisesti ennen alueella tapahtuvaa rakentamista.*

Hannu Niukkanen

ympäristösuunnittelija
0505951101

etunimi.sukunimi@tampere.fi



Tampereen kaupunki
Kaupunkiympäristön palvelualue
Kestävä kaupunki
Ympäristönsuojelu
Frenckellin aukio 2
33100 Tampere
www.tampere.fi



Tampereen kaupunki
kirjaamo@tampere.fi

Kirjoita tähän

Pirkanmaan ELY-keskuksen lausunto kaavan valmisteluaineistosta, Asemakaava nro 8667, VII Pyynikinrinne, IV Amuri, Tampereen taidemuseon ja Pyynikintorin alue, Tampere.

Tampereen kaupunki on pyytänyt Pirkanmaan ELY-keskuksen lausuntoa otsikossa mainitusta asemakaavan valmisteluaineistosta. Lausuntonaan ELY-keskus toteaa seuraavan:

Kaavaselostuksen mukaan asemakaavamuutoksen tavoitteena on mahdollistaa Tampereen taidemuseon laajentaminen ja sen toiminnan kehittäminen, Pyynikintorin ympäristökokonaisuuden kehittäminen korkeatasoisena julkisena kaupunkitilana ja alueen täydennysrakentaminen alueen rakennetun kulttuuriympäristön arvot huomioiden. Kaavan tavoitteet ovat hyvät, koska alue on kaupunkitilana merkittävä ja se on suurelta osin valtakunnallisesti arvokasta rakennettua kulttuuriympäristöä (RKY) ja kaavamuutos mahdollistaisi Tampereen taidemuseon kehittämisen ja laajentamisen.

Täydennysrakentamismahdollisuudet ovat kuitenkin RKY-alueella lähtökohtaisesti sen luonteesta johtuen hyvin rajalliset. RKY-alueen kuvauksessa mainitaan erikseen Heinätori. Kaavamuutoksen pohjaksi on laadittu kaksi tehokkuudeltaan erilaista täydennysrakentamisvaihtoehtoja, kummassakin hyödynnettäisiin Heinätoria uudisrakentamiseen. Kuitenkin kummassakin vaihtoehdossa mittakaava poikkeaa RKY-alueen kaksikerroksisten puutalojen mittakaavasta moninkertaisesti. Tästä lähtökohdasta kumpikaan esitetty vaihtoehto ei sopeudu riittävästi arvokkaaseen rakennettuun kulttuuriympäristöön. Myöskään uusien rakennusten osoittaminen Pyynikintorille olisi ongelmallista.

Pirkankadun liikenne aiheuttaa merkittävän melu- ja ilmanlaatuongelman. Valmisteluaineiston mukaan valtioneuvoston mukaiset ohjearvojen olisivat teknisesti saavutettavissa, mutta ilmanlaadun osalta ohjearvot ilmeisesti ylittyvät.

Heinätori on myös puistoaluetta ja sen rakentaminen merkitsisi alueen muutenkin vähäisten viheralueiden supistumista.

Pyynikintorin ympäristökokonaisuuteen voisi mainita myös visuaalisen yhteyden Pyynikin näkötorille ja Pyynikille, joka on valtakunnallisesti arvokasta maisema-aluetta. Uudisrakentamisella ei saa katkaista tätä visuaalista yhteyttä Tampereen taidemuseon ja Pyynikin näkötorin välillä.

19.8.2021

Taidemuseon toteuttamisen rahoittaminen kaavamuutosalueen rakennusoikeudesta saataviin tuloihin on huono lähtökohta, eikä sillä voi perustella täydennysrakentamisen määrää arvokkaassa kulttuuriympäristössä.

Puutarhakadun varrelle sijoittuva uudisrakennusvaihtoehto 2 sopeutuu mittakaavaltaan ympäröivään kaupunkikuvaan vaihtoehtoista paremmin.

Kaava sisältyy ELY-keskuksen MRL 18.2 mukaiseen valvontatehtävään. Kaavamuutoksesta on syytä järjestää työneuvottelu ja/tai ehdotusvaiheen viranomaisneuvottelu.

Lausunto on allekirjoitettu sähköisesti. Lausunnon esitteli ylitarkastaja Pekka Kinanen ja ratkaisi vs. yksikön päällikkö Pauliina Pelkonen.

LIITTEET

-

JAKELU

kirjaamo@tamper.fi

TIEDOKSI

Pirkanmaan maakuntamuseo, Pirkanmaan liitto, Freija Metsähalmes / ELY

Tämä asiakirja PIRELY/1307/2019 on hyväksytty sähköisesti / Detta dokument PIRELY/1307/2019 har godkänts elektroniskt

Esittelijä Kinanen Pekka 19.08.2021 11:21

Ratkaisija Pelkonen Pauliina 19.08.2021 11:21



LAUSUNTO TAMPEREEN TAIDEMUSEON JA PYYNIKINTORIN ASEMAKAAVALUON- NOKSEEN NRO 8667 LIITTYVÄSTÄ TÄYDENTÄVÄSTÄ ASUINRAKENTAMISESTA

Projektiarkkitehti on pyytänyt kaupunkikuvatoimikunnalta lausuntoa Tampereen taidemuseon ja Pyyrikintorin kehittämistä koskevasta asemakaavasta nro 8667. Lausuntoa pyydetään täydentävää asuinrakentamista koskevasta osuudesta (Heinätori ja Puutarhakatu). Taidemuseon korttelikokonaisuutta ja Pyyrikintorin ilmettä käsitellään toimikunnassa syksyllä 2021.

Täydentävästä asuinrakentamisesta pysäköintiratkaisuineen on laadittu kaksi vaihtoehtoista suunnitelmaa:

Vaihtoehdossa 1 (VE1) Pyyrikintorille rakennetaan maanalainen pysäköintilaitos 190 autopaikalle. Puutarhakadun kulmaus ja Heinätorille muodostuva uusi kortteli osoitetaan asuin kerrostalojen korttelialueeksi, jolle saadaan rakentaa myös liike-, toimisto-, työ- ja palvelutiloja. Puutarhakadun asuin kerrostalo voi olla enintään noin 8-kerroksinen ja Heinätorin asuin kerrostalo enintään 7-kerroksinen. VE1:ssä Puutarhakadulle rakennetaan 4-kerroksinen asuinrakennus, jonka ensimmäiseen kerrokseen osoitetaan liiketilaa.

Vaihtoehdossa 2 (VE2) Pyyrikintorille ei osoiteta pysäköintilaitosta, vaan tarvittavat autopaikat rakennetaan Heinätorin uudisrakennuksen yhteyteen. Puutarhakadun ja Heinätorin asuin kerrostalot voivat olla enintään noin 4-kerroksisia. VE2:ssa Puutarhakadulle rakennetaan 8-kerroksinen asuinrakennus, jonka ensimmäiseen kerrokseen osoitetaan liiketilaa.

Kaupunkikuvatoimikunta toteaa seuraavaa:

Heinätoria koskeva täydentävä asuinrakentaminen

Toimikunta kannattaa vaihtoehtoa 1 Heinätorille. Kookkaampi, katkaistun U:n mallinen massa istuu luontevammin Pyyrikintorin reunamalle. Vaihtoehdon 2 lamellimaiset massat tuntuvat hieman vierailta ja sopisivat massoitteeltaan paremmin Kalevaan kuin Pyyrikintorille. VE1 vahvuutena voidaan pitää myös sitä, että pysäköinti sijoittuu Pyyrikintorin alle.

Massoittelevaihtoehtojen soveltuvuuden arvioinnissa keskeiseen rooliin nousee kuitenkin se, millaista arkkitehtuuria rakennukselta tullaan edellyttämään. Viitesuunnitelmassa rakennus esitetään toteutettavaksi julkisivujaoteltaan, aukotukseltaan ja kattomuodoltaan Pyyrikintorin 1920- ja 1930-lukujen arkkitehtuuriin sopeutuvana asuinrakennuksena. Uusvanha arkkitehtuuri on kaupunkikuvalliselta ilmeeltään miellyttävää, vaikka esim. rakennuksen lännen



22.6.2021

puoleinen parvekejulkisivu ja porrashuoneen ilme kaipaavatkin vielä kehittämistä.

Kaavavaiheessa tulee pohtia tarkkaan niitä keinoja, joilla esitetyn tyyppinen asuntorakentaminen saadaan korttelissa toteutumaan. Erityistä huomiota arkkitehtuurin täsmentämisen ohella tulee kiinnittää esim. siihen, millaisia haasteita kerrosalan määrä ja runkosyvyys saattavat asettaa nykyaikaiselle asuntosuunnittelulle. Tärkeää olisi löytää keinoja myös siihen, miten kaupungin tahtotila ja arkkitehtuurille asetetut tavoitteet välittyvät suunnitelmavaiheesta toiseen (toteutustahon mukaantulo, suunnittelutahojen mahdollinen vaihtuminen).

Puutarhakatua koskeva täydentävä asuinrakentaminen

Toimikunta kannattaa vaihtoehtoa 2 Puutarhakadulle. Pienempimittakaavainen VE2 jättää riittävästi tilaa suojellulle uimahallirakennukselle ja soveltuu luontevammin myös taidemuseon tontin läheisyyteen.

Korttelin asemakaavallisen jatkosuunnittelun yhteydessä tulee tarkastella, miten suunnitelmavaihtoehdot reagoivat lähiympäristössä mahdollisesti vireillä oleviin muihin täydennysrakentamishankkeisiin, ja millaisia mahdollisia vaikutuksia eri suunnitelmavaihtoehdoilla on taidemuseon suuntaan avautuviin näkymiin. Kaavan jatkosuunnittelun yhteydessä on myös syytä pohtia taidemuseon alueen roolia Puutarhakadun päätteenä, ja kiinnittää huomiota kaupunkipuulinjauksen mukaiseen katupuurivistöjen säilymiseen alueella.

Lisätiedot: puheenjohtaja Matti Höyssä, etunimi.sukunimi@tampere.fi

Tiedoksi: Eveliina Könttä/asemakaavoitus, Erko Aarti/Aarti Ollila Ristola Arkkitehdit Oy, Minna Tuominen/Tampereen Tilapalvelut